



고사목  
경남농업과학기술원 산림자원연구소팀의 홍길훈

주최: 국립중앙과학관 자연  
과학정보통신사업단  
후원: Locomo, 북관비행기, 선릉

1 고사목.JPG



2 참당귀.JPG



3 층층잔대.JPG



4 해국.JPG

해국  
*Aster spaldingii* Maximowicz  
해국이 자라는 장소는 산에서 자라는 여러해살이풀로 꽃은 흰색에 푸르스름한 빛이 감돌아 7~11월에  
피는 꽃이 아름답다.  
경남농업과학기술원 산림자원연구소팀의 홍길훈



바위떡풀  
*Saxifraga fortunei* Nakai  
 산지나 습한 바위에 자라는 여러줄기인 초본 식물로서 7~8월이 피며 높이는 5cm 정도이며 꽃은 노란색이다.  
 국립중앙과학관 한국자연사연구소 연구팀의 연구 결과

5 바위떡풀.JPG



해오라비난초  
*Habacaria radiata* Sprenger  
 습지에 사는 여러줄기인 초본으로 7~8월에 노란색의 꽃이 피며 1~4cm의 길이로 꽃은 세로로 피어 있다.  
 국립중앙과학관 한국자연사연구소 연구팀의 연구 결과

6 해오라비난초.JPG



하늘소  
*Hemilophus ruficornis*  
 몸길이 34~52mm  
 국립중앙과학관 한국자연사연구소 연구팀의 연구 결과

7 하늘소.JPG

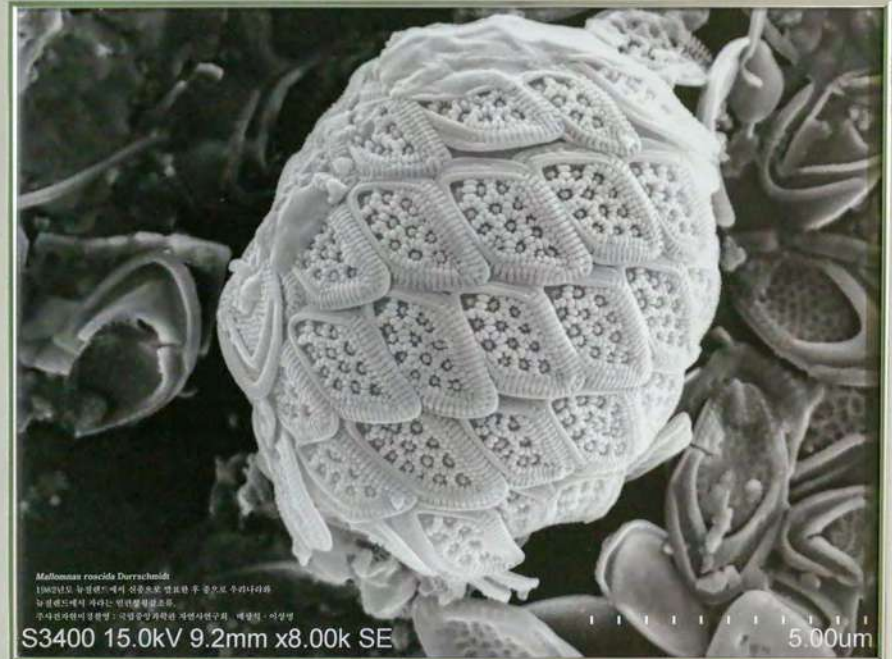


산호랑나비 유충  
*Papilio machaon* Linnaeus  
 전국 각지에 널리 분포한다. 미나리, 달근, 갯사나부, 유채나부 등의 잎을 먹고 자란다. 성충은 5~6월, 7~10월 전 2회 발생한다.  
 국립중앙과학관 한국자연사연구소 연구팀의 연구 결과

8 하늘소.JPG



9 산호랑낭비유충.JPG



10 Mallomonas roscida Durrschmidt.JPG



11 Mallomonas annulata Harris.JPG



12 Mallomonas heterospina Lund.JPG



등척 (*Aristolochia manshuriensis* Kom.)  
높은산 계곡에서 자란다. 줄기는 약용으로 사용하며 최근 관상용으로 많이 심고 있다.

13 등척.JPG



목납자루 (*Acheilognathus signifer* Berg), Korean bitterling  
하천의 흐름이 완만한 얕은 곳에 살며 잡식성이다. 하천의 상류지역의 수초와 이끼패류가 있는 곳에 주로 서식한다. 체색은 검푸른 빛을 띠며 등쪽은 곱고 아래쪽은 황색을 띠는 매우 아름다운 물고기이다. 우리 나라 고유종으로 한강 및 임진강 수계의 중상류유역에 서식한다. 환경부 지정 보호대상어종이다.

14 목납자루.JPG



노란측범잠자리 (*Coenagrion lanceolatum* Selys)  
배 부분은 검은색과 노란색이 교대로 나타나며 흐르는 물에 산란관을 치면서 알을 낳는다. 강가나 하천가에서 7~9월에 관찰할 수 있다.

15 노란측범잠자리.JPG



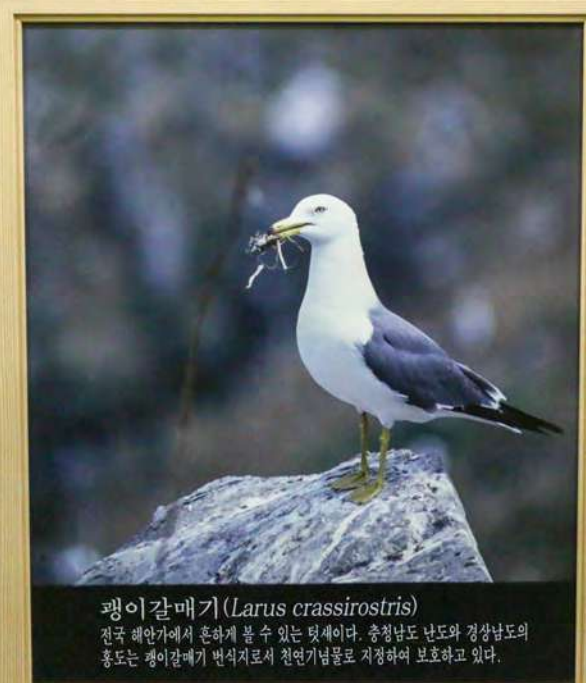
실거리나무 (*Caesalpinia japonica* S. et Z.)  
남쪽 해안이나 섬 지방에서 자라는 낙엽 덩굴성 식물로 담장으로 심기도 한다.

16 실거리나무.JPG



나도바람꽃(*Isopyrum raddeanum* (Regel) Maximowz)  
중부이북 숲속에서 잘 자란다. 이른봄에 꽃이 피며 관상용으로 재배하기도 한다.

17 나도바람꽃.JPG



괭이갈매기(*Larus crassirostris*)  
전국 해안가에서 흔하게 볼 수 있는 텃새이다. 충청남도 남도와 경상남도의  
홍도는 괭이갈매기 번식지로써 천연기념물로 지정하여 보호하고 있다.

18 괭이갈매기.JPG



홍줄노린재(*Graphosoma rubrolineatum* Westwood)  
식물의 열매나 줄기의 즙액을 빨아먹으며 등에는 붉은 줄무늬가 있는 것이 특징이다.

19 홍줄노린재.JPG



작은주홍부전나비(*Lycaena phlaeas* Linne)  
성충은 주로 양지 바른 풀밭이나 길가에 살며 민첩하게 날아다닌다. 4~9월까지 볼 수 있다.

20 작은주홍부전나비.JPG



날개대벌레 (*Micadina yasumatsui shiraki*)  
주로 활엽수 잎을 먹으며 날개가 있는 것이 특징이다. 우리 나라에는 5종이 분포한다.

21 날개대벌레.JPG



털보바구미 (*Enaptorrhinus granulatus* Pascoe)  
8~12mm이며 날개 뒷부분에는 긴 털이 있다. 주로 5~6월에 산의 가장자리에서 많이 관찰된다.

22 털보바구미.JPG



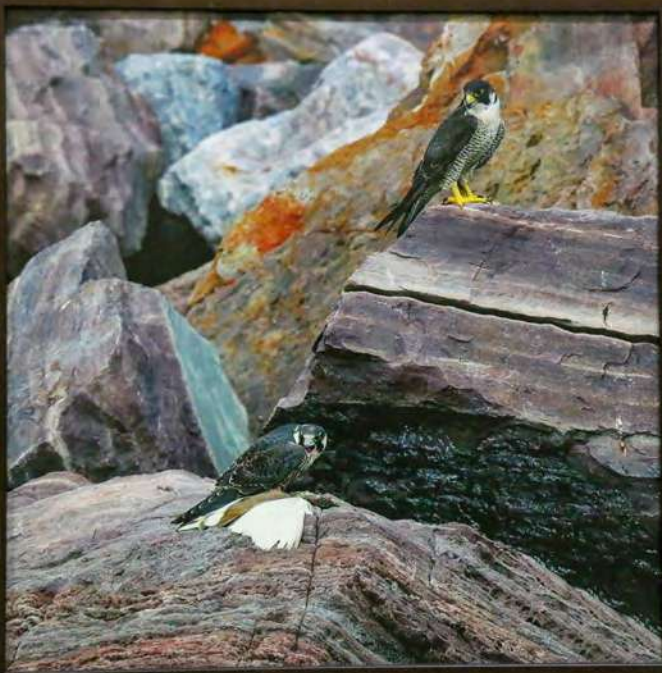
풀무치 (*Locusta migratoria* Linne)  
45~65mm이고 7~11월에 초지에서 쉽게 관찰할 수 있었으나 지금은 비교적 희귀하다.

23 풀무치.JPG

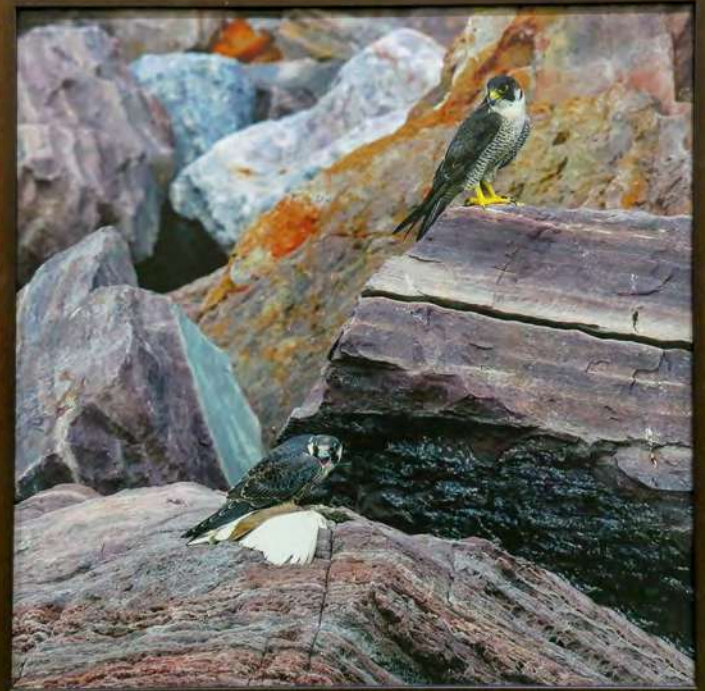


시골실잠자리 (*Coenagrion ecornutum* Selys)  
암수 모두 담청색 바탕에 가슴과 배마디 사이에는 검은색 띠무늬가 있다. 6~8월에 작은 물웅덩이나 야산의 작은 연못부근에서 관찰할 수 있다.

24 시골실잠자리.JPG



25 무제(조류).JPG



26 무제(조류).JPG



27 무제(조류).JPG



28 고성군 상죽암 군립공원.JPG



29 늑대.JPG



30 구상나무.JPG



31 순천만의 흑두루미.JPG



32 모래지치.JPG





33 궁궁이.JPG



34 한계령풀.JPG



35 매화노루발.JPG



36 종달새류.JPG



국립생물자원관  
국립생물자원관 생물다양성보존사업 - 생물·환경·생태

37 털날개나방.JPG



바다직박구리  
*Monticola solitarius* Linne

바위틈, 해변의 갈초, 구릉지 등에서 관찰된다. 수컷은 이에서 위로의 뒷모양이 매우 특이하며, 해는 적갈색이다. 큰줄무늬, 파충류, 갈퀴를 닮은 것이 특징이다.  
국립생물자원관 생물다양성보존사업 - 생물·환경·생태

주관: 국립생물자원관, 자연사연구팀

38 바다직박구리.JPG



국명: 제비나비  
학명: *Papilio danius* Cramer  
자연생존: 우리나라 전지역의 산과 들에 살며, 분포는 4~6월에, 여름철은 7~8월에 나타난다.  
참고: 국립생물자원관 자연사연구팀 - 김, 원, 근

39 제비나비.JPG



맹꽁이  
*Kaloula borealis* Barbour  
8~9월에 물 가장자리에서 번식을 한다. 알은 '달걀' 모양으로, '맹꽁이'라는 이름이다. 알의 모양은 '달걀'과 비슷하게 생겼다.  
참고: 국립생물자원관 자연사연구팀 - 김, 원, 근

40 맹꽁이.JPG



붉은산꽃하늘소  
*Chrysobothris rubra* (Linnaeus)  
 1758년 유럽에서 처음으로 발견된 종으로, 성충은 5~11월에  
 개화하며, 유충은 오크나무, 참나무 등을 먹어서는 대표적 산림해충이다.  
 국립중앙과학관 자연사연구부 공재수

41 붉은산꽃하늘소.JPG



두줄제비나비붙이  
*Epicopeia menciama* Moore  
 명날개는 검은색이며 뒷날개 가장자리에 붉은 무늬가 있다. 도랑나미과의 제비나비류와 아주 닮아 기재관계에 있는 것으로 추정되고 있다.  
 국립중앙과학관 한국자연사연구부 김 현 근

42 두줄제비나비붙이.JPG



활엽수림  
 국립중앙과학관 한국자연사연구부 이기철, 김

43 활엽수림.JPG



산오이풀  
*Sanguisorba hakusanensis* Mukino  
 높은 산 정상부위에서 자는 아린해골이름을 붙여 이식화석이라고 8~9월에 분적적으로 된다.  
 국립중앙과학관 한국자연사연구부 김 현 근

44 산오이풀.JPG



45 재두루미와 두루미.JPG



산철쭉  
*Rhododendron yedoense* var. *poukhanense* (Lev.) Nakai  
 산지에서 자라는 높이 1~2m의 낙엽성 키작은나무로 꽃은 좌우적으로 2~5월에 피어 가지 끝의 2~3개가 모여 핀다.  
 국립중앙과학관 한국자연사연구소 펴냄

46 산철쭉.JPG



코르고화산 분화구  
 Khorgo volcano in the Arkhangai province  
 국립중앙과학관 (사)한국자연사연구소 펴냄

47 코르고화산 분화구.JPG



억새  
*Miscanthus sinensis* Andersson  
 낮은 지대에서 꽃은 꽃가지 끝표하는 이리저로 흔들리는 아름다운 무늬모양의 차대로 핀다.  
 국립중앙과학관 한국자연사연구소 펴냄

48 억새.JPG



매실나무

*Prunus mume* Sieb. & Zucc.

중국 원산의 낙엽 교목으로 2~4월에 흰색(혹은 노란색)의 꽃이 피고, 피고 풀린 모양의 열매는 신맛이 난다.  
국립중앙과학관 한국자연사연구팀의 김 경 역

49 매실나무.JPG



장전계곡의 생태계

국립중앙과학관 한국자연사연구팀의 김 경 역

50 장전계곡의 생태계.JPG



벗나무

*Prunus serrulata* var. *spontanea* (Max.) Wilson

산이나 야생 부근에 자는 낙엽성 키작은 나무로 꽃은 흰색 꽃조각으로 5~6월에 피고, 열매는 검은색이나 갈색으로 익는다.  
국립중앙과학관 한국자연사연구팀의 김 경 역

51 벗나무.JPG



등근입펍의비름

*Sedum ussuriense* Komarov

관목의 비름류에서 파라는 여러해살이 줄은 7~8월에 줄기의 끝에 붉은 자주색 꽃이 여럿 피고, 열매는 검은색이다.  
국립중앙과학관 한국자연사연구팀의 김 경 역

52 등근입펍의비름.JPG



지느러미엉겅퀴  
*Carduus crispus*  
 지느러미엉겅퀴는 국화과에 속하는 식물로, 주로 산지나 들에서 자란다. 꽃은 보라색이며, 잎은 가늘고 길쭉한 모양을 띤다. 한국에서는 전국적으로 분포하며, 특히 산지나 들에서 많이 볼 수 있다.

53 지느러미엉겅퀴.JPG



배풍등  
*Solanum lyratum* Thunb.  
 배풍등은茄과에 속하는 식물로, 주로 산지나 들에서 자란다. 꽃은 흰색이며, 열매는 검은색을 띤다. 한국에서는 전국적으로 분포하며, 특히 산지나 들에서 많이 볼 수 있다.

54 배풍등.JPG



치녀치마  
*Heloniopsis orientalis* (Thunb.) C. Tanaka  
 치녀치마는 산화물과에 속하는 식물로, 주로 산지나 들에서 자란다. 꽃은 보라색이며, 잎은 가늘고 길쭉한 모양을 띤다. 한국에서는 전국적으로 분포하며, 특히 산지나 들에서 많이 볼 수 있다.

55 치녀치마.JPG



쪽동백나무  
*Styrax okusanii* S. O. Lee  
 쪽동백나무는 Ebenaceae과에 속하는 식물로, 주로 산지나 들에서 자란다. 꽃은 흰색이며, 열매는 검은색을 띤다. 한국에서는 전국적으로 분포하며, 특히 산지나 들에서 많이 볼 수 있다.

56 쪽동백나무.JPG



산괭이눈  
*Chrysosplenium japonicum* Makino  
 우리나라 중북부 지역에서 자라는 여러해살이풀로 꽃은 연한노란색에  
 가운데는 노란색으로, 상단부에서만 꽃이 핀다.  
 분포 : 국립중앙과학관 자연사연구실, 순천지

57 산괭이눈.JPG



쇠뿔투구꽃  
*Aconitum trilobum* L. Yang  
 높은산 숲속에 자라는 여러해살이풀로 9월경에 투구모양의 흰은 하늘색 꽃이 핀다. 한국 특산종이며 옛날에는 사약의 재료로 사용하였다  
 국립중앙과학관 한국자연사연구실의 권 경 실

58 쇠뿔투구꽃.JPG



물레나물  
*Hypericum ascyron* L.  
 산기슭에서 자라는 여러해살이풀로 흰꽃기는 네모가 된다.  
 황색 바탕에 붉은빛이 도는 꽃은 6-8월에 가지 끝에서 핀다.  
 분포 : 국립중앙과학관 자연사연구실, 남해정

59 물레나물.JPG



양봉꿀벌  
*Apis mellifera* Linnaeus  
 꽃을 짓기 위해 작파하는 꿀벌로 허벌에서 수벌 및 일벌로 구분되는  
 개입이체를 형성하며, 꽃이 피는 시기에 전국에서 관찰된다.  
 분포 : 국립중앙과학관 자연사연구실, 경매수

60 양봉꿀벌.JPG



애기괭이눈  
*Chrysosplenium flagelliferum* Fr. Schm.  
 상록적 습한 곳에 자라는 여러해살이풀로 꽃이 다소 있고 연한  
 황색의 꽃이 4-5월에 피며 자라는 양재 고개로 알려져 과주로 피었다.  
 촬영 : 국립중앙과학관 과학사색구과 김용환

61 애기괭이눈.JPG



괭이눈  
*Jeffersonia dubia* Benthom  
 깊은 산골짜기에서 자라는 여러해살이풀로 꽃이 연한  
 노란색 여러해살이풀로 꽃은 4-5월에 피고 산에서 자란다.  
 촬영 : 국립중앙과학관 과학사색구과 김용환

62 괭이눈.JPG



노랑무늬붓꽃  
*Iris koreana* var. *albiflora* (Y. Lee) T. Lee  
 강변과 산기슭에서 자라는 여러해살이풀로, 5-6월에 흰 바탕에  
 노랑 무늬의 꽃이 피는 것을 볼 수 있다.  
 촬영 : 국립중앙과학관 과학사색구과 김용환

63 노랑무늬붓꽃.JPG



둥글레  
*Polygonatum odontatum* var. *pluriflorum* Ohwi  
 산에서 자라는 여러해살이풀로, 5-6월에 1-2개의 꽃이 피고  
 달콤한 맛을 가진 과실을 맺는다.  
 촬영 : 국립중앙과학관 과학사색구과 김용환

64 둥글레.JPG





65 개느삼.JPG



66 씨족하늘의 네친구.JPG



67 장미성운.JPG



68 말머리성운.JPG



69 홈즈혜성.JPG



70 불사조의 비상.JPG



71 발열성운과 삼열성운.JPG



72 오리온자리.JPG



73 하현달.JPG



74 북천일주.JPG



75 초원.JPG



76 자운영.JPG



77 가창오리.JPG



78 고니.JPG



79 갈겨니.JPG



80 꼬리명주나비.JPG



81 산자고.JPG



82 석산.JPG



83 바람바람바람.JPG



84 산수유마을.JPG



85 낙엽.JPG



86 순천만의 흑두루미 가족.JPG



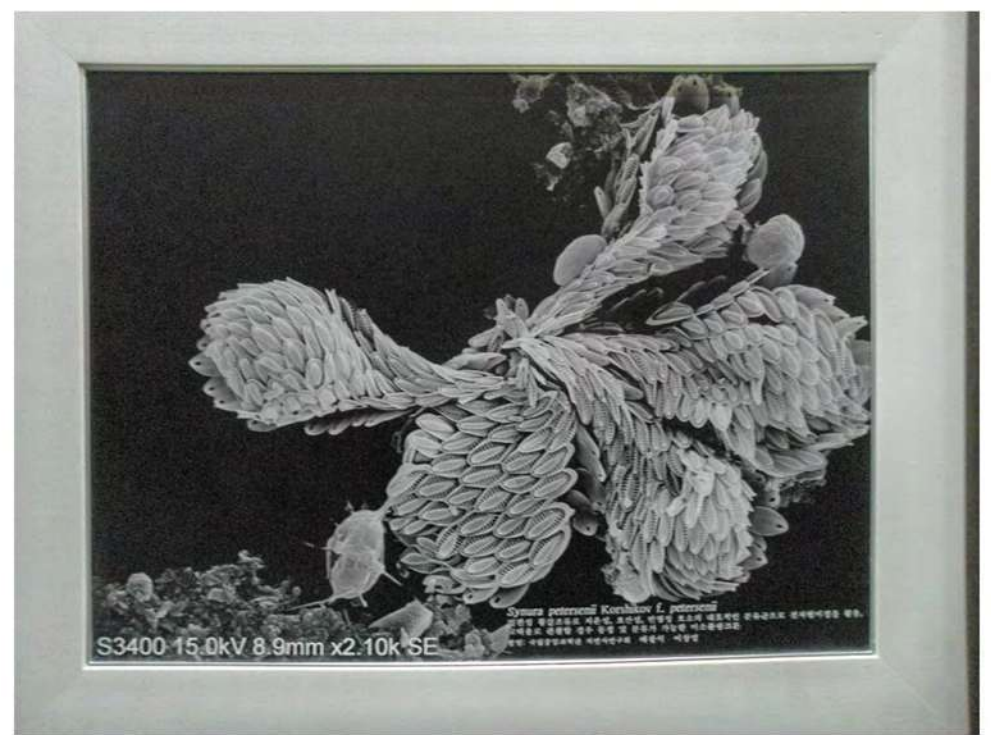
87 대청댐의 일몰.JPG



88 무지개.JPG



89 말.JPG



90 *Synura petersenii* Korshikov *petersenii*.JPG



91 애기똥풀.JPG



92 파리매.JPG



93 주홍긴날개멸구.JPG



94 해국.JPG

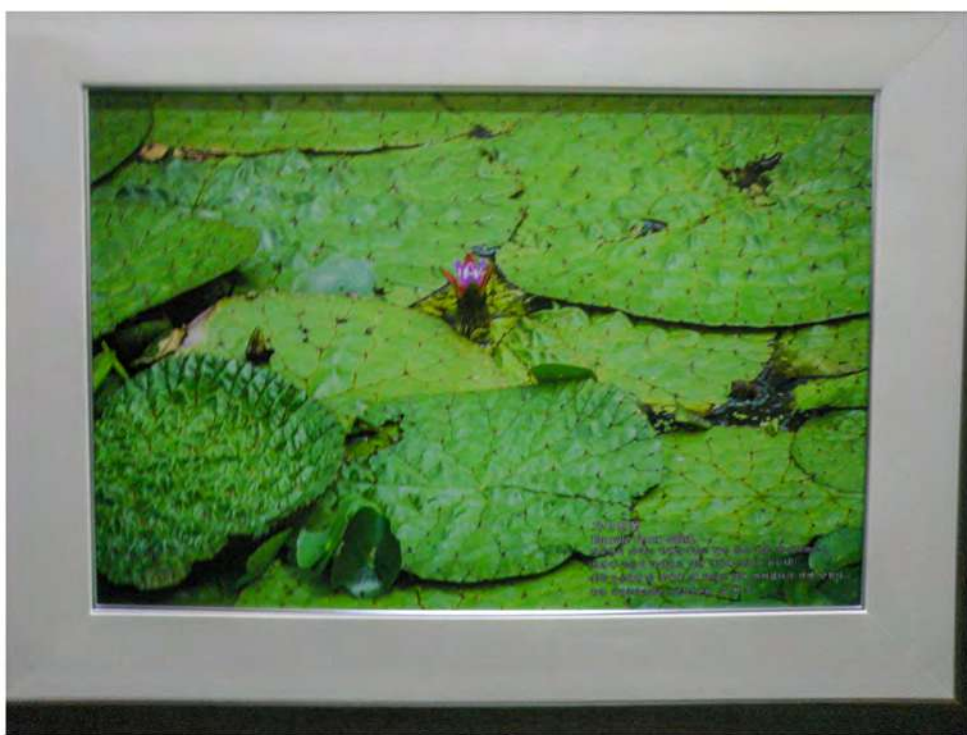


95 담황줄말미잘.JPG



96 삼지닥나무.JPG





97 가시연꽃.JPG



98 물매화.JPG



99 까망중.JPG



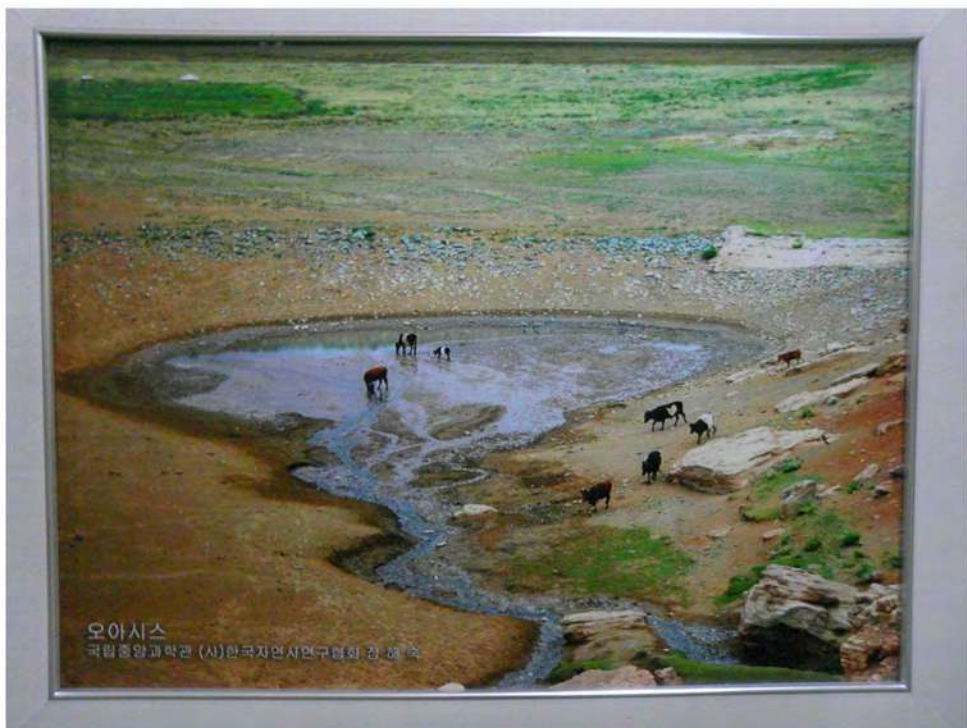
100 황내산 산철쭉 군락지.JPG



101 무제(독수리).JPG



102 무제(독수리).JPG



오아시스  
국립중앙과학관 (사)한국자연사연구협회 장 해 역

103 오아시스.JPG



흰뺨검둥오리

*Anas poecilorhyncha* Forster

늦가을이나 초원에서 식물과 작은 동물들을 먹고, 겨울에는 주로 눈에 떨어진 벼 이삭이나 얇은 물에서 물줄을 먹는다. 청둥오리와 함께 우리나라에서 제일 흔한 겨울철새 중 하나이다.

국립중앙과학관 한국자연사연구협회 이 용 훈

104 흰뺨검둥오리.JPG



105 구기자나무.JPG



106 투구꽃.JPG



107 이질풀류.JPG



108 표범나비류.JPG



109 처녀치마.JPG



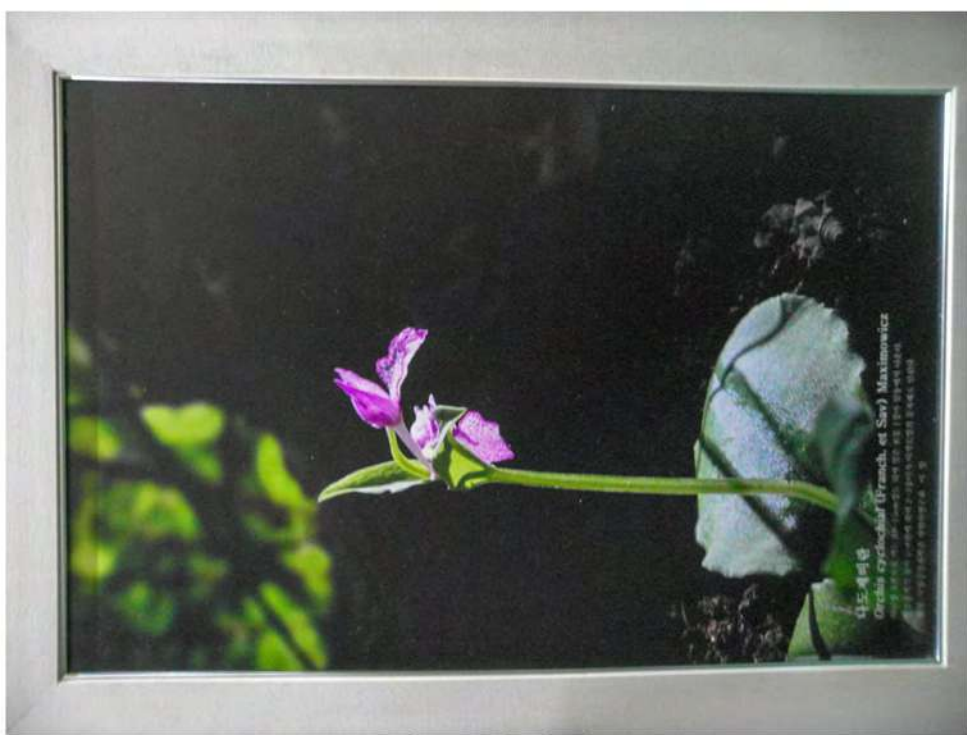
110 완두류.JPG



111 자리돔.JPG



112 오리새.JPG



113 나도제비란.JPG



114 잠자리의 우화.JPG



115 진달래.JPG



116 돈나무.JPG



117 무제(새).JPG



118 쇠채.JPG



119 수박풀.JPG



120 청개구리다람쥐.JPG



121 무제(새).JPG



122 무제(새).JPG



123 무제(새).JPG



124 무제(새).JPG



125 무제(새).JPG



126 무제(새).JPG



127 무제(새).JPG



128 무제(새).JPG